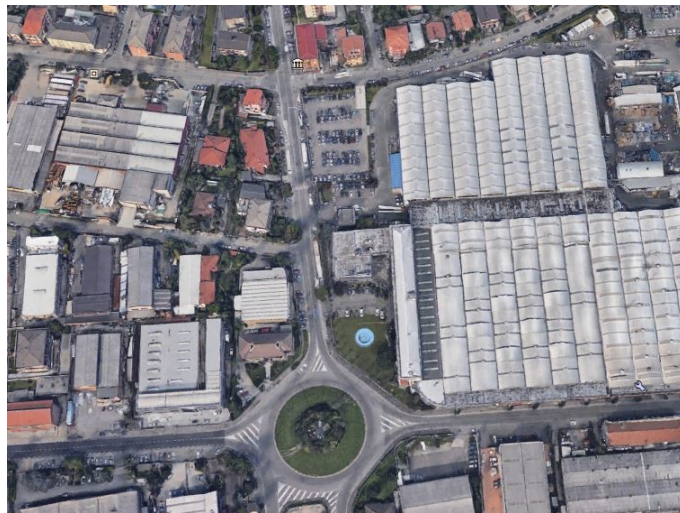




Comune di Solaro

Messa in sicurezza
e abbattimento barriere architettoniche
della rotatoria e primo tratto di Corso Europa



Progetto esecutivo

DESCRIZIONE DEI LAVORI

Maggio 2020

PROGETTISTA
DOTT. ARCH. ADELE MERONI
GARBAGNATE MILANESE

Il progetto riguarda la riqualificazione della rotatoria di Corso Europa, all'incrocio con Via della Repubblica, nonché il primo tratto del rettilineo che dalla stessa rotatoria si sviluppa verso nord sino all'incrocio, questo compreso, con le Vie Carlo Porta e Toniolo.

Nel dettaglio, per le aree interessate dalla rotatoria di Corso Europa il progetto prevede le seguenti lavorazioni:

1) Ristrutturazione dei marciapiedi esistenti circostanti la rotatoria

Prima di procedere all'esecuzione del lavoro di ristrutturazione dei marciapiedi dovrà essere allestita, nel parcheggio immediatamente a sud della rotatoria, l'area per le baracche, per i servizi di cantiere e per il deposito dei materiali. La tavola allegata al PSC indica la posizione e le strutture da utilizzare per la fase di allestimento.

La prima fase dei lavori prevede di intervenire sui marciapiedi di nord/ovest che costeggiano la rotatoria.

Qui sono presenti delle piccole aiuole a verde che verranno eliminate per fondersi col marciapiedi esistente.

Si dovrà mantenere il cordolo esterno in cemento che delimita la carreggiata, rimuovere la terra, i tappezzanti e l'unico arbusto esistente, demolire il massetto (comprensivo di asfalto) del marciapiedi adiacente e ricostruire per tutta la larghezza, con le giuste pendenze, il nuovo sottofondo in calcestruzzo, dello spessore medio di 12 cm, pronto alla posa dello strato superficiale di asfalto.

Su questo tratto e sui restanti marciapiedi, posti attorno alla rotatoria, dovrà essere rimosso tutto lo strato superficiale di asfalto e dovrà essere realizzato un nuovo tappeto di usura, steso a mano, dello spessore di 3 cm.

Tutti i chiusini in ghisa presenti sulle aree di intervento dovranno essere posizionati alla giusta quota finita e, nel caso di chiusini in cemento o in ghisa non più idonei, dovranno essere sostituiti con altri di adeguata foggia e portata.

Per consentire l'attraversamento pedonale da un lato all'altro di Via della Repubblica, il progetto prevede di fornire e posare -prima e dopo la rotatoria- 4 scivoli per disabili, costituiti da elementi prefabbricati in cemento del tipo trapezoidale di colore grigio.

2) Ristrutturazione della rotatoria

Una volta sistemati i marciapiedi si dovrà procedere alla ristrutturazione del manto stradale della rotatoria.

Il progetto prevede di fresare tutto lo strato superficiale del tappeto di usura (per tutto lo spessore) e di rimuovere lo strato sottostante, per circa il 25% della superficie della rotatoria, nelle parti più ammalorate. Una volta risanato lo strato di base, mediante riempimento con binder, dovranno essere stesi, su tutta la sua superficie, teli in geotessuto accoppiati a georete agugliata specifica per i rinforzi dei manti bituminosi le cui caratteristiche sono indicate alla voce 1U.04.120.0460 dell'allegato Elenco Prezzi Unitari.

La finitura della pavimentazione è prevista con tappeto di usura dello spessore di 4 cm, ad elevate prestazioni, con pezzature degli inerti sino a 12,5 mm, integrato con polimeri, le cui specifiche sono indicate alla voce 1U.04.120.0315.C. del medesimo Elenco Prezzi Unitari.

Tutti i chiusini di pozzetti e camerette presenti sull'area di intervento dovranno essere posizionati alla giusta quota finita.

3) Rifacimento della segnaletica orizzontale e verticale

A completare le opere di ristrutturazione della rotatoria il progetto prevede il rifacimento e l'integrazione di tutta la segnaletica orizzontale e l'adeguamento della segnaletica verticale alle previsioni di progetto. I materiali da utilizzare, per caratteristiche e dimensioni, dovranno essere conformi alle prescrizioni stabilite dal Codice della Strada.

4) Ristrutturazione dei marciapiedi lungo il lato ovest del tratto di Corso Europa compreso tra la rotatoria e la Via Carlo Porta

All'imbocco di Corso Europa il progetto prevede la realizzazione di una nuova fermata dell'autobus in sostituzione di quella attuale non più idonea.

Si dovrà, innanzitutto rimuovere l'attuale pensilina, caricarla e trasportarla o in discarica o in luogo indicato dalla D.L. e si dovranno demolire cordoli e marciapiedi che costituiscono l'attuale zona di attesa, compresi gli arbusti che la circondano.

Per realizzare la nuova fermata si dovrà procedere, previo taglio dell'asfalto con fresa a disco, con la fornitura e posa di cordoli in cemento a delimitazione dell'area, dovrà essere fornito e posato lo scivolo prefabbricato per disabili del tipo trapezoidale di colore grigio e l'intera zona

dovrà essere riempita con calcestruzzo livellato e pronto alla posa del tappeto di finitura in asfalto dello spessore di 3 cm.

Proseguendo verso nord il progetto prevede di realizzare un nuovo marciapiedi di collegamento con quello di Via de Amicis.

All'angolo con via De Amicis va rimossa la pavimentazione in autobloccanti del marciapiedi esistente nonché i cordoli che delimitano la curva per realizzare la nuova curvatura e rifare il marciapiedi con le stesse caratteristiche di quelli esistenti lungo corso Europa (cordoli in cemento, massetto di calcestruzzo e tappeto d'usura in asfalto).

Il percorso pedonale che prosegue verso l'incrocio con la Via Carlo Porta sarà interessato dalla rimozione della pavimentazione in asfalto e dalla stesura di nuovo tappeto di finitura.

In alcuni tratti sarà eventualmente necessario sostituire alcuni cordoli in cemento ammalorati. Prima dell'incrocio semaforico il progetto prevede un nuovo attraversamento pedonale da realizzare mediante demolizione parziale del marciapiedi esistente e posa in opera di scivolo prefabbricato per disabili analogo a quelli già in precedenza descritti.

Tutti i chiusini presenti dovranno essere portati alla giusta quota.

5) Ristrutturazione dei marciapiedi lungo il lato est del tratto di Corso Europa compreso tra la rotatoria e la Via Toniolo

Questa fase dei lavori potrà essere iniziata solo dopo che il marciapiedi sul lato ovest sia reso praticabile e prevede il rifacimento completo, dei marciapiedi mediante rimozione di quelli esistenti –mediamente della larghezza di 1,00 mt. circa (cordolo in cls compreso)- e la ricostruzione degli stessi con una larghezza pari a mt. 1,50 (nuovo cordolo in cls compreso).

Prima di procedere alla realizzazione del nuovo massetto in calcestruzzo, il sottofondo dovrà essere opportunamente livellato ed integrato con il materiale necessario.

Anche da questo lato della strada, all'inizio del tratto interessato, nella posizione indicata nelle tavole di progetto, dovrà essere demolita e ricostruita la fermata dell'autobus.

Come nel caso di quella sul lato opposto, la pensilina esistente dovrà essere rimossa e trasportata in discarica o in luogo indicato dalla D.L., la zona di sosta completamente demolita (cordoli e calcestruzzo compreso) e la nuova fermata realizzata -secondo le indicazioni contenute nelle tavole di progetto- utilizzando cordoli in cemento, scivolo per disabili prefabbricato, massetto in calcestruzzo e asfalto di finitura.

In prossimità dell'incrocio con Via Toniolo, il tracciato del marciapiedi dovrà essere modificato come da progetto e dovrà essere messo in opera lo scivolo prefabbricato per il nuovo attraversamento pedonale.

Le modifiche all'impianto semaforico non sono comprese nel presente appalto.

Tutti i chiusini e le camerette di ispezione presenti sull'area dovranno essere portati alla giusta quota finita.

6) Asfaltatura di Corso Europa

Il tratto stradale di Corso Europa compreso in progetto (corsie e zone di parcheggio) deve essere completamente riasfaltato -previa rimozione, mediante fresatura, del tappeto d'usura esistente- mediante pulizia, emulsionatura e posa di manto in asfalto dello spessore di 3 cm.

Le caratteristiche del nuovo asfalto sono quelle indicate alla voce 1U.04.120.0315.B. dell'allegato Elenco Prezzi Unitari.

Tutti i chiusini presenti nel tratto stradale interessato dovranno essere portati alla giusta quota finita.

7) Segnaletica stradale

In tutte le aree soggette ad intervento, individuate ai punti precedenti, dovrà essere completamente rifatta la segnaletica orizzontale, secondo quanto indicato in progetto e secondo le indicazioni .

Le caratteristiche dei materiali e delle lavorazioni relativi alla segnaletica dovranno rispettare le prescrizioni del codice della strada. Indicazioni specifiche potranno essere impartite dal Comando di Polizia Locale.

NOTA FINALE

I prezzi che compensano tutte le lavorazioni previste da progetto si intendono comprensivi delle opere provvisoriale necessarie, dei costi di approntamento del cantiere, della segnaletica provvisoria per la deviazione del traffico o per il restringimento della carreggiata, dell'installazione di recinzioni e cartellonistica a protezione e segnalazione delle aree di lavoro e di tutto quanto serve per operare in piena sicurezza.

Si intendono inoltre compresi nei suddetti prezzi il carico e trasporto dei materiali eccedenti alle discariche autorizzate e gli oneri di conferimento ad esse relativi, la sistemazione a fine lavori di tutto quanto utilizzato per l'approntamento del cantiere e per l'esecuzione dei lavori. Dovranno essere prodotte le schede tecniche di tutti i materiali.

dott. arch. Adele Meroni